

2025



# Burn Unit

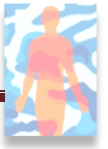
Studentenbrochure:

## Kinesitherapie



Burn Center Military Hospital Brussels





## Voorwoord

De komende weken zal je een stage doen binnen ons centrum, op High Care of op Medium Care. Samen met het volledige team van de respectievelijke diensten heten we je van harte welkom op onze afdelingen van het brandwondencentrum.

De voornaamste pathologie die voorkomt binnen het centrum is brandwonden en dit door een velerlei aan oorzaken. Een zware rookinhalatie, die een zeer specifieke beademingsbehandeling vereist, is ook een indicatie tot opname. Andere pathologieën zijn het syndroom van Lyell en huidaandoeningen waarbij huidtransplantaties vereist zijn.

Aan de hand van deze informatiebrochure willen we je een rondleiding geven doorheen het centrum, een zicht geven op de samenstelling van het multidisciplinaire team en praktische afspraken meegeven om je stageperiode binnen onze dienst zo aangenaam en leerrijk mogelijk te maken.

Als je vragen hebt, er onduidelijkheden zijn, je moeilijkheden ervaart, maken we daar graag tijd voor.

We wensen je vanwege het hele team een fijne en leerrijke stageperiode toe!

Het kinesitherapeutenteam.



Tijdens je stage bieden we je de kans om een kijkje te nemen achter de schermen van de afdelingen.

Het brandwondencentrum is uitgerust met kamers voorzien van specifieke technische apparatuur met afzonderlijke druk-, temperatuur- en vochtigheidsregeling per kamer. Dit is nodig om onze patiënten te kunnen verzorgen op een technologisch hoogstaande en patiëntvriendelijke manier.

Deze moderne uitrusting laat het volledige team van medici en paramedici toe om op een kwaliteitsvolle manier zorg aan te bieden.

Het brandwondencentrum bestaat uit verschillende afdelingen;

- **High Care afdeling:**
  - \* opnamekamer met bad voor zware opname
  - \* opnameruimte voor multiple slachtoffers
  - \* 7 intensieve zorg kamers
  
- **Medium Care afdeling:**
  - \* 14 medium care kamers
  - \* 4 low risk bedden voor reconstructieve chirurgie
  - \* kinezaal voor revalidatie en ergotherapie
  
- **Ambulante Zorg:**
  - \* daghospitalisatie met 3 one-day bedden
  - \* consultatie afdeling voor de ambulante nazorg
  
- **Operatiekwartier:**
  - \* verschillende zalen voor chirurgie
  
- Een **kinezaal en ergotherapieruimte** voor specifieke behandelingen en revalidatie



**Burn Center**

Operating Room

One Day Clinic

Admission Room

Ambulatory Care

Medium Care Unit

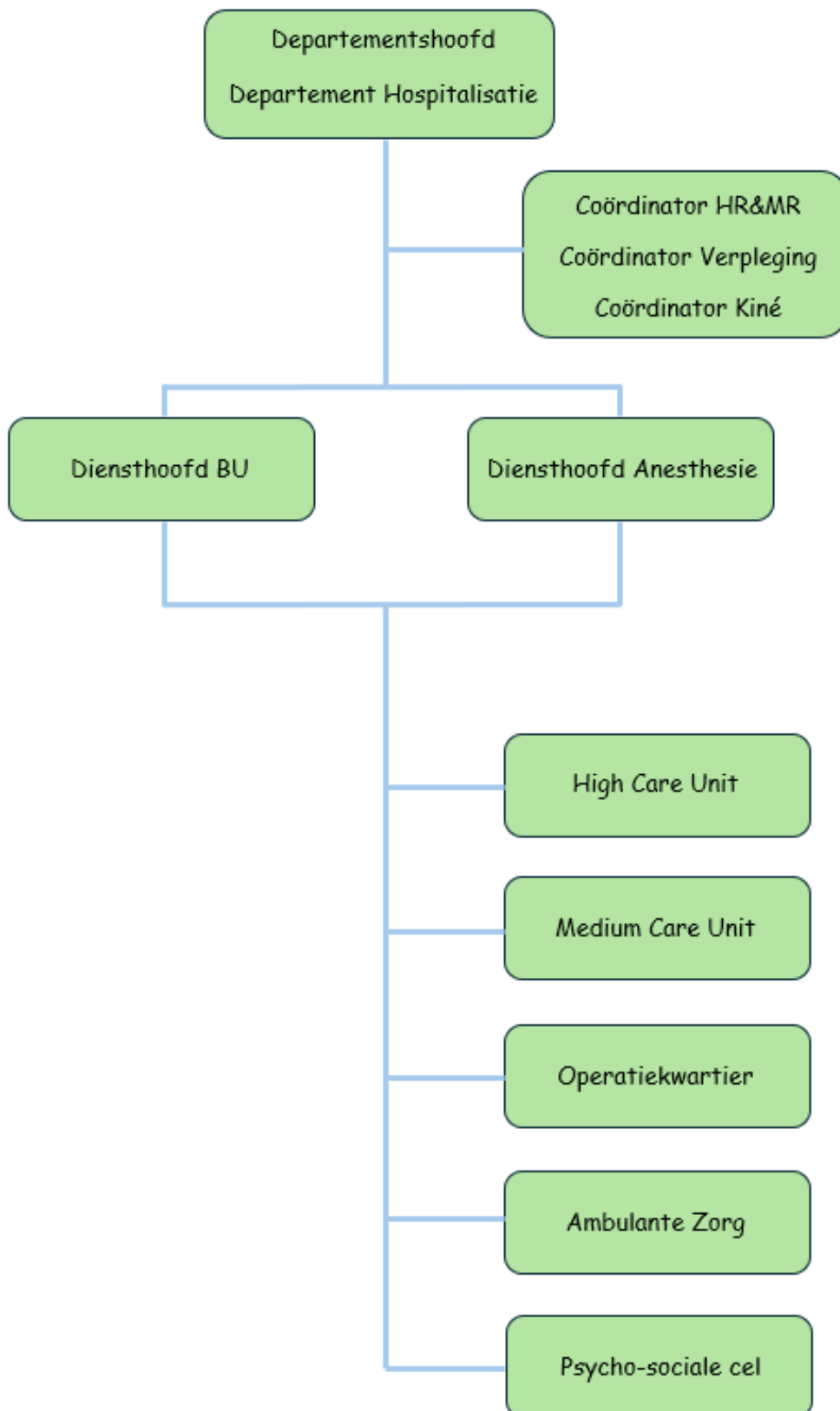
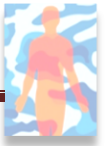
High Care Unit

Physiotherapy

Ergotherapy

**.be**

Burn Center Military Hospital Brussels







Meer info over werken als 'Kinesitherapeut binnen Defensie' kan je verkrijgen via je stagementor binnen de afdeling of ook via

<https://www.mil.be/nl/werken-bij-defensie/>





## Bereikbaarheid en praktische info Militair Hospitaal

**ADRES:** MHKA Militair Hospitaal Koninging Astrid  
Brandwondencentrum  
Bruynstraat 1  
1120 Brussel (Neder-Over-Heembeek)

### TELEFOON AFDELING:

**HC:** 02/443 19 87 (dect) - 02/443 22 33 (vast toestel)

**MC:** 02/443 26 10 (dect kine) - 02/443 22 90 (vast toestel)

### TRANSPORT:

**Auto:** Afrit 6 op de Brusselse ring, er is parking voorzien.  
**OPGELET: het MHKA ligt in de lage emissiezone (LEZ)!**

**Trein:** tot in Brussel Noord/ Schaarbeek/ Vilvoorde/ Schuman  
(zie [www.nmbs.be](http://www.nmbs.be)) nadien connecties met bus of tram

**Bus & tram:** (zie [www.mivb.be](http://www.mivb.be)) Tram 10 vanaf 2025

**Fiets:** er is een fietsstalling voorzien aan de hoofdingang

### PARKING:

Vooran het ziekenhuis is een gratis ruime bezoekersparking P1



## LOGEMENT:

Er is mogelijkheid om een logement in het ziekenhuis aan te vragen.

Contacteer hiervoor de Coördinatrice Kinesithérapie van het brandwondencentrum:

Tel: 02 443 26 61

Mail: [romy.leysen@mil.be](mailto:romy.leysen@mil.be)

## MAALTIJDEN:

- Er is mogelijkheid tot het verkrijgen van warme maaltijden.

Bestellen: 's morgens na de briefing bij de brancardier van de afdeling.

Ontbijt: 2.5 EUR

Middagmaal: 5,5 EUR

Avondmaal: 3 EUR

! Met gepast geld betalen!

- Broodjes verkrijgbaar in de cafetaria op -1.

Openingsuren: 08.00Hr tot 11.30Hr en 12.00Hr tot 14.30Hr.

! Betaalmiddel: enkel cash geld

## BEGINUUR STAGE:

HC: ochtendbriefing 07.00Hr

MC: ochtendbriefing 07.15 Hr

→ 10 minuten voor aanvang aanwezig zijn.





## DIENSTROOSTER:

Je stage rooster wordt opgesteld door je stagementor.

Vroegdienst:        HC: 07.00Hr - 15.00Hr

                         MC: 07.15Hr - 15.15Hr

Laatdienst:        13.30Hr - 21.00Hr

*De mogelijkheden tot weekenddienst worden besproken met de stagementor.*

## TOEGANGSBADGE:

Gelieve je identiteitskaart mee te brengen voor de aanvraag van veiligheidsdocumenten.

## KLEEDKAMER:

Er zijn lockers voorzien in de verschillende kleedkamers. Voor de veiligheid kan je best een hangslot meebrengen.

In de kleedkamer zijn douches beschikbaar voor het personeel.

## KLEDIJ:

Onze afdeling voorziet groene kledij voor de kinesitherapeuten.

Je brengt best zelf propere klompen of schoenen mee voor gebruik in een ziekenhuis.

Schoenen (plastic klompen) zijn zeer beperkt beschikbaar. Deze worden dagelijks gereinigd. Gelieve geleende klompen op de laatste stagedag terug in te leveren.

Crocs worden afgeraden. Let op met eigen plastic klompen voor de temperatuur van de vaatwasser voor klompen (> 70°C) !!!



## HYGIENE:

- Het is niet toegestaan om persoonlijke truien of jasjes te dragen. Er zijn wegwerpbare overjasjes beschikbaar in de reserve van HC en MC. Deze overjasjes dienen aan het einde van de shift weggegooid te worden en mogen in geen geval in een patiëntenkamer gedragen worden. Zorg ervoor dat de afdelingen netjes en opgeruimd blijven.
- Het dragen van horloges, ringen of juwelen tijdens de dienst is niet toegestaan. Deze dienen voor aanvang van de shift verwijderd te worden.
- Het dragen van nagellak of kunstnagels is niet toegestaan. De nagels dienen kort en verzorgd te zijn.
- Het dragen van lange mouwen onder de ziekenhuiskledij voldoet niet aan de ziekenhuisnormen en is daarom verboden.
- Katoenen operatiemutsen zijn niet toegestaan. Gebruik maken van de voorziene wegwerpbare operatiemutsen is verplicht. Lang haar wordt opgestoken of bijeengebonden gedragen. Het haar dient volledig onder de operatiemuts gestoken te worden.
- In de patiëntenkamers worden de heersende isolatieprocedures gevolgd.
- Handhygiëne is van levensbelang voor de patiënten, besteed hier aandacht aan.

## ZIEKTE:

Bij ziekte dient men steeds zo snel mogelijk de dienst en de school te verwittigen.

HC: 02/443 19 87 of 02/443 22 33

MC: 02/443 26 10 of 02/443 22 90

## GSM-GEBRUIK:

Omwille van hygiëne voorschriften vragen we om je GSM niet te gebruiken in de kamers van patiënten. Als je foto's wil nemen, moet dit op voorhand gevraagd worden, zowel aan de stagebegeleiding als aan de patiënt. Denk aan de privacy van de patiënt en aan het feit dat je gebonden bent aan het beroepsgeheim.



## ALGEMENE INFO:

Afhankelijk van de toestand en nood van de patiënt kan de temperatuur van een patiëntenkamer of bad sterk verhoogd worden (ongeveer 30°C), ter preventie van hypothermie bij de patiënt. Daarom raden we aan om op voorhand voldoende te eten en te drinken. Voel je je desondanks niet goed, geef een seintje en verlaat tijdig de kamer.

Opdrachten voorbereiden of studeren op de afdeling is mogelijk als het werk met de patiënten gedaan is. Hiervoor kan je in de lounge van de Open Office van HC en MC terecht waar plaats is om je te installeren met je eigen laptop. Bekijk de mogelijkheden met de stagementor als je hiervan gebruik wil maken.

De diensten beschikken over een keuken met microgolfoven om iets op te warmen en hebben frigo's die ter beschikking gesteld worden. Dranken en koffie dien je zelf mee te brengen. Er zijn Senseo-apparaten aanwezig op de diensten en er bevindt zich een drankautomaat in de hal aan het secretariaat van het brandwondencentrum.

Als je in het ziekenhuis blijft overnachten mag je steeds op de afdeling komen om iets te eten. Respecteer de keuken en ruim steeds je gebruikte zaken op.

Handig om weten, als je gebruik maakt van overnachtingsmogelijkheden in het ziekenhuis, Brussel is te bereiken met het openbaar vervoer. Wanneer je Brussel bezoekt, wees steeds voorzichtig en probeer dit eventueel samen met andere stagiaires te doen.

## PROBLEMEN:

Wanneer je problemen ervaart tijdens de stage, twijfel niet om iemand van de verantwoordelijken hierover in te lichten. Je eerste contactpersoon is steeds je mentor. Als dit niet mogelijk is, contacteer een andere mentor of een andere verantwoordelijke van het team.



## Eerste stagedag

Het brandwondencentrum bevindt zich op de vijfde verdieping. Gelieve je aan te melden aan het onthaal, gelegen naast de liften op deze vijfde verdieping. Als er niemand aanwezig is mag je je aanmelden bij de dienst High Care of Medium Care via de respectievelijke ingangen van de bezoekers. Volg hiervoor de pijlen 'Route 270' voor High Care en 'Route 275' voor Medium Care.

Nadien zal iemand van het team jou op de dienst ontvangen en begeleiden naar de kleedkamer.

Bij aanmelding op het secretariaat zal je een toegangsbadge krijgen voor de afdeling. Deze badge verleent je ook toegang tot de kleedkamers. In de kleedkamers zijn lockers voorzien voor de stagiaires. Hiervoor dien je een hangslotje mee te brengen om de locker veilig af te sluiten.

Zorg dat je op tijd en in dienstkleedij in de briefingzaal bent voor de ochtendbriefing.

De stagementor zal je gedurende de eerste dag een rondleiding geven op de dienst.

Praktische afspraken zullen gemaakt worden m.b.t. het uurrooster.

Samen met je mentor zullen je leerdoelen besproken worden en geïmplementeerd worden in de werkplanning. Er zullen afspraken gemaakt worden m.b.t. het werk, feedback en evaluatie.

Na de rondleiding en het maken van afspraken zal je samen met je mentor deelnemen aan de activiteiten van de dag. Op deze manier zal je inzicht krijgen in de manier van werken op deze specifieke dienst.

De eerste dag omvat de stage vooral een kijkstage. Er zijn zeer veel specifieke (be)handelingen, probeer daarom goed te kijken en te begrijpen hoe de dienst draait en waar je plaats als kinesitherapeut zich binnen de multidisciplinaire ploeg bevindt.

Op dienst is een map aanwezig met allerhande info en theorie over de pathologie, protocols, therapieën, ... Deze kan steeds geraadpleegd worden.



## Taken van de kinesitherapeut binnen het brandwondencentrum

Op High Care en Medium Care werken twee onafhankelijke teams van kinesitherapeuten, elk met eigen focus, kerntaken en expertisedomein. Beide teams kunnen elkaar versterken waar of wanneer nodig.

Tijdens de ochtendshift werken minstens twee kinesitherapeuten per dienst omwille van de hogere werklast in de ochtend met balneotherapie, verbandzorg, bewegingen van patiënten naar onderzoeken of operatiekwartier.

Na de ochtendbriefing worden de patiënten per dienst verdeeld onder de aanwezige kinesitherapeuten rekening houdend met de werklast en de isolatievoorschriften. De toegewezen patiënten vallen gedurende de volledige shift onder de verantwoordelijkheid van de aangewezen kine.

In de namiddagshift en tijdens het weekend wordt steeds een permanentie van één kinesitherapeut voorzien die verantwoordelijk is voor de nodige behandelingen en opvolgingen.

De kinesitherapeuten van High Care maken ook deel uit van een wachtsysteem van oproepbaarheid 's nachts wanneer de aanwezigheid van een respiratoire kinesitherapeut vereist is. Dit is in het geval van een opname van een kritisch verbrande patiënt of bij nood aan bijstand bij zware achteruitgang van de respiratoire toestand van een gehospitaliseerde patiënt.

Afhankelijk van de dienst waarop je stage doet zullen de focus en kerntaken van de kinesitherapeut verschillen.



## High Care

De focus van de kinesitherapeut op High Care ligt op respiratoire kinesitherapie en de positionering en vroege mobilisatie binnen de acute brandwondensetting en kritische hospitaalsetting.

In de voormiddag krijgen de patiënten kinesitherapeutische behandelingen en mobilisaties zonder verband tijdens de balneotherapie of verbandzorgen in de patiëntenkamer. Mobilisaties en andere oefentherapieën met verbanden worden extra uitgevoerd gedurende de dag, steeds in de patiëntenkamers van High Care en in overleg met de verantwoordelijke verpleegkundigen van deze patiënten.

Speciale aandacht gaat uit naar decubituspreventie, preventie van contracturen, positionering van de patiënt en vroege revalidatietechnieken.

Daarnaast bestaat een groot deel van het takenpakket van de kinesitherapeut op High Care uit de bewaking en opvolging van de respiratoire toestand van de patiënt. De kinesitherapeuten op High Care zijn gespecialiseerd in specifieke beademingsvormen en het toepassen van aangepaste aerosol- en drainagetechnieken en zijn verantwoordelijk voor het uitvoeren van de voorschriften, bewaken van de klinische toestand, interpreteren van bloedgaswaarden en bijstellen van de beademing, het parametreren en rapporteren van de hun toegewezen patiënten.







## Medium Care

De kinesitherapeuten van Medium Care zijn verantwoordelijk voor de opvolging van de patiënten uit de diensten Medium Care, Daghospitalisatie, Consultatie en Algemene Hospitalisatie.

De focus van de kinesitherapeut op Medium Care ligt op de algemene revalidatie en reconditionering, specifieke mobilisaties en littekenmassage en -behandeling.

In de voormiddag krijgen de patiënten kinesitherapeutische behandelingen en mobilisaties zonder verband tijdens de balneotherapie in de badkamer van de dienst of tijdens de verbandzorgen in de kamers. Extra behandelingen, oefentherapieën en revalidatiemomenten vinden plaats gedurende de dag, op de kamer of in de kinezaal, volgens het therapeutisch programma van de patiënt en de isolatievoorschriften.

Speciale aandacht gaat uit naar preventie van contracturen en decubituspreventie, met de focus op activatie en reconditionering van de algemene toestand van de patiënt, in combinatie met supplementaire behandelnoten zoals littekentherapie, druktherapie (siliconen, drukkledij, maskers), spalken, oedeemtherapie, ... steeds rekening houdend met chirurgische voorschriften.

Het algemene doel van de kinesitherapie in de brandwondenzorg blijft steeds om de patiënt een maximale graad van autonomie te verschaffen met een zo optimaal mogelijke bewegingsvrijheid van gewrichten en verbrande zones.





## Patiëntendossier

In het brandwondencentrum wordt de behandeling en opvolging van de patiënt bijgehouden in het elektronisch patiëntendossier 'Acuity'. Dit programma heeft een beveiligde toegang door middel van een persoonlijke toegangscode. Toegang tot het patiëntendossier kan je krijgen onder de verantwoordelijkheid van de kinesitherapeut met zijn/haar persoonlijke toegangscode.

Raadplegen van het medisch dossier van de patiënt in 'Total Health' kan gevraagd worden aan de kinesitherapeut en gebeurt ook via zijn/haar persoonlijke code.

## Wat verwachten wij van jou?

Integratie in de kinesitherapeutenploeg en in het multidisciplinair team

Leergierigheid

Leerdoelen formuleren die praktisch haalbaar zijn qua timing binnen de stageperiode.

Aandacht voor hygiëne en steriliteit

Verwachtingen uiten naar equipe toe

Initiatief doch steeds eigen grenzen in acht nemen

Respect, beleefdheid, empathie en vertrouwen naar patiënt en familie

Onder de knie krijgen van technische aspecten specifiek per dienst

Je mentor is je steunpunt gedurende deze stage en zal je begeleiden, ondersteunen, bijsturen en evalueren.

Bij vragen, opmerkingen of problemen wend je je tot je mentor.

Je beoordeling wordt op het einde van je stage opgemaakt door je mentor.

Aan het einde van de stage, na de evaluevaluatie, willen wij je vragen een evaluatiefiche in te vullen over onze dienst als stageplaats. Deze fiche vind je achteraan deze brochure en kan afgegeven worden aan de stagementor of aan de hoofdkinesitherapeut.

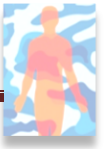


## Wat kan je van onze diensten verwachten?

### *Stagedoelstellingen*

#### Technische vaardigheden:

- High Care:**
- Bewaking patient - configuratie monitoring
  - Mobilisatie in bad en bed
  - Positionering in bed en zetel
  - Vroege mobilisatietechnieken
  - Invasieve en niet-invasieve beademing
  - Zuurstoftherapie
  - Aspiratietechnieken
  - Aerosoltechnieken en medicatie
  - Zorg aan endotracheale tube-tracheostomie
  - Transport van geïntubeerde patient in de kamer en extern
  - Isolatie- en steriliteitsprincipes
- Medium Care:**
- Hydratatie en littekenbehandeling
  - Druktherapie
  - (Im)mobilisatietechnieken
  - Oedeembehandeling
  - Mobilisatie in bad en op de kamer
  - Voortgezette revalidatie op de kamer of in de kine zaal
  - Aerosoltoediening en medicatie
  - Zuurstoftherapie en niet invasieve beademing
  - Isolatie- en steriliteitsprincipes



## Cognitieve vaardigheden:

- Analyseren van de pathologie en integreren van de nodige informatie
- Bepalen van kine specifieke zorgen
- Interpretatie van de parameters
- Interpretatie en inzicht in ventilatie en bloedgaswaarden (High Care)

## Sociale- en communicatieve vaardigheden

- Interactie met het team en met de verschillende specialiteiten
- Communicatie met de patiënt in een kritische zorgsetting
- Benaderen van de familie van de kritische zorg-patiënt



Het werk binnen de afdelingen van het brandwondencentrum is geen evidentie wegens de zware pathologie, de psychologische impact, de complexe multidisciplinaire en de tweetaligheid van het personeel en meertaligheid van patiënten.

Als je problemen ervaart, spreek erover, wacht niet tot het te laat is, vraag op tijd raad.

Het team van kinesitherapeuten wenst je alvast veel succes met je stage!

Stagementoren en adjunct verantwoordelijken voor High Care en Medium Care,  
Willocx Hannelore en Verstraeten Flore

Hoofdkinesitherapeut, Leysen Romy

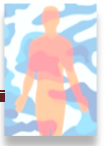
De teams kinesitherapeuten:

High Care: Delphine Verhezen, Laurent Steyaert, Lagrange Lara, Caspers Annelies

Medium Care: Pierre-Olivier Boyen, Anita Paridaens, Isabelle Degrave, Denis Van Goethem, Sabrina Glibert



© Romy Leysen Coördinatrice Kiné - Patrick Persoons Coördinator Nursing - Kiné's Brandwondencentrum



## EVALUATIE STAGE KINESITHERAPIE BRANDWONDENCENTRUM

Naam:

Opleidingsjaar:

Stageperiode:

Stagedienst:

1. Ik werd wegwijs gemaakt op de stageplaats.

Onvoldoende                       Matig                       Goed                       Uitstekend

2. Ik kreeg in het begin van de stage inzicht in de stagedoelstellingen van de dienst.

Onvoldoende                       Matig                       Goed                       Uitstekend

3. Ik voelde mij gesteund/gerespecteerd door de stagementor.

Onvoldoende                       Matig                       Goed                       Uitstekend

4. Ik voelde mij gesteund/gerespecteerd door de collegae kinesitherapeuten.

Onvoldoende                       Matig                       Goed                       Uitstekend

5. De algemene werking was in overeenstemming met de gemaakte afspraken in het begin van de stage.

Onvoldoende                       Matig                       Goed                       Uitstekend

6. Er werden voldoende technieken en vaardigheden toegepast in overeenstemming met de doelstellingen.

Onvoldoende                       Matig                       Goed                       Uitstekend

7. Ik kreeg van elke patiënt voldoende informatie in functie van de kinesitherapeutische behandeling.

Onvoldoende                       Matig                       Goed                       Uitstekend

Document terug te bezorgen aan de stagementor of hoofdkinesitherapeut. Dank





8. De stagebegeleiding deed voldoende inspanningen om behandelingsstrategieën bij te brengen.

Onvoldoende                       Matig                       Goed                       Uitstekend

9. Ik kreeg voldoende toegang tot algemene informatie rond de pathologie en pathofysiologie die aan bod kwam bij de patiënten.

Onvoldoende                       Matig                       Goed                       Uitstekend

10. Ik kreeg voldoende gelegenheid om met de stagementor te reflecteren over de behandeling.

Onvoldoende                       Matig                       Goed                       Uitstekend

11. De stagebegeleiding volgde voldoende hoe mijn toegepaste behandelingstechnieken verliepen.

Onvoldoende                       Matig                       Goed                       Uitstekend

12. Ik kreeg de nodige bijsturing, zowel positief als constructief negatief.

Onvoldoende                       Matig                       Goed                       Uitstekend

13. Er was een eindevaluatie met gesprek.

Ja                       Neen

14. Heb je nog opmerkingen, verbeterpunten?

Neen

Ja

Document terug te bezorgen aan de stagementor of hoofdkinesitherapeut. Dank